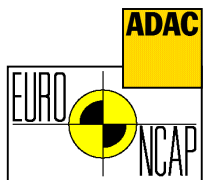


## Crashtest Honda Civic (5-türig, Untere Mittelklasse)

Bauzeitraum ab 2001

Testdatum: August 2001



**Frontalcrash.** Die Fahrgastzelle widerstand dem Anprall meisterhaft. Die vordere Türsäule blieb so stabil, dass sich die Fahrtür auch nach dem Versuch ohne Probleme öffnen ließ. Auch Pedalverschiebung und Fußraum-Deformation waren für ein Modell der unteren Mittelklasse gering. Doch die Gurte gaben erhöhte Belastungen an Fahrer- und Beifahrer-Brust weiter, außerdem gefährden harte Strukturteile hinter den Verkleidungen Knie und Oberschenkel.



**Seitencrash.** Alle Belastungswerte blieben im grünen Bereich. Auffallend war lediglich der Bewegungsablauf des Kopfes, der im Bereich der hinteren Türsäule bis auf die Türbrüstung herunterklappte.

Mit 64 km/h gegen die Barriere: Der Honda punktet in der Karosserie-Wertung, die Dummy-Belastung könnte aber niedriger sein.

*Das Verletzungsrisiko beim Frontcrash könnte durch Verbesserungen an Gurt, Airbag und Bein-Aufprallzonen minimiert werden.*

**Testergebnis:** ★★★★★

**Gesamt-Punktzahl:** 27 Punkte

**Frontalcrash:** 11 Punkte

**Seitencrash:** 16 Punkte

**Pfahlaufpralltest:** Nicht durchgeführt

Wird nur durchgeführt, wenn Fahrzeug mit Kopfairbag geliefert wird.

**Fußgängerschutz:** ★★☆☆

*Beim Fußgängerschutz können maximal vier Sterne erreicht werden*

★★★★★ Fünf Sterne: Beste Beurteilung für die Summe der Punkte aus den Einzelcrashes:

1 bis 8 ★☆☆☆☆ 9 bis 16 ★★☆☆☆

17 bis 24 ★★★★★ 25 bis 32 ★★★★★

ab 33 Punkte ★★★★★

